

# THEME:

**STIMULER L'ÉCONOMIE LOCALE : DÉVELOPPEMENT  
DES COOPERATIVES AGRICOLES A TRAVERS  
L'ALIMENTATION SCOLAIRE.**

**□ Présenté par :**

**Mme Odette LOAN LAGO-DALEBA**

**Consultante, Spécialiste en population et  
développement**

# PLAN DE LA PRÉSENTATION

## I. CONTEXTE ET JUSTIFICATION

## II. DÉFINITION DES CONCEPTS

## III. LE CAS DU GROUPEMENT FEMININ DE BEZIBOUO-ZUZUA

### 1. Stratégies de mise en œuvre

### 2. Un modèle de développement participatif

### 3. Quelques résultats

### 4. Impact au plan macro

## IV. DIFFICULTES

## V. RECOMMANDATIONS

## CONCLUSION

# I. CONTEXTE ET JUSTIFICATION

Les Etats africains ont en général, une économie extravertie. Elle est basée sur la production de cultures pérennes destinées exclusivement à l'exportation.

**Exemple: la Côte d'Ivoire avec le binôme café-cacao et autres cultures de rentes.**

➤ **Conséquences:**

- Faible production de cultures vivrières (aliments locaux)
- Forte importation de denrées alimentaires de base (céréales et légumes)
- Insécurité alimentaire et pauvreté croissante des ménages.

- **Nécessité pour les Etats africains d'adopter un programme de développement local fondé sur la promotion des cultures vivrières.**
- **Cette démarche implique l'encouragement des initiatives communautaires par la création et le développement des coopératives de producteurs de vivriers.**

# II. DEFINITION DES CONCEPTS

## ➤ Economie locale:

C'est un ensemble d'initiatives communautaires consistant à produire, à consommer et à échanger des biens et services. En rapport étroit avec le développement local, elle vise à apporter aux communautés locales des conditions de vie et de travail sûres et épanouissantes.

## ➤ Coopératives:

Elles sont définies comme des groupements de personnes physiques ou morales de type particulier, de forme civile ou commerciale, apolitiques et non confessionnelles régies par les principes coopératifs universels.

Elles couvrent différents secteurs d'activités.

**Exemple:** les coopératives agricoles de production, les coopératives d'épargne et de crédit mutuel, les coopératives de transport...

➤ **Champ d'application dans notre cas = groupements féminins de production agricole autour de l'alimentation scolaire.**

➤ **Alimentation scolaire:**

**Déroulée à travers des programmes, l'alimentation scolaire consiste à délivrer des aliments sous forme de repas ou de Rations, aux élèves à l'école ou à leur famille, en vue d'atteindre, entre autres, des objectifs éducatifs.**

**Comment le programme d'alimentation scolaire  
peut-il susciter le développement des  
coopératives agricoles?**

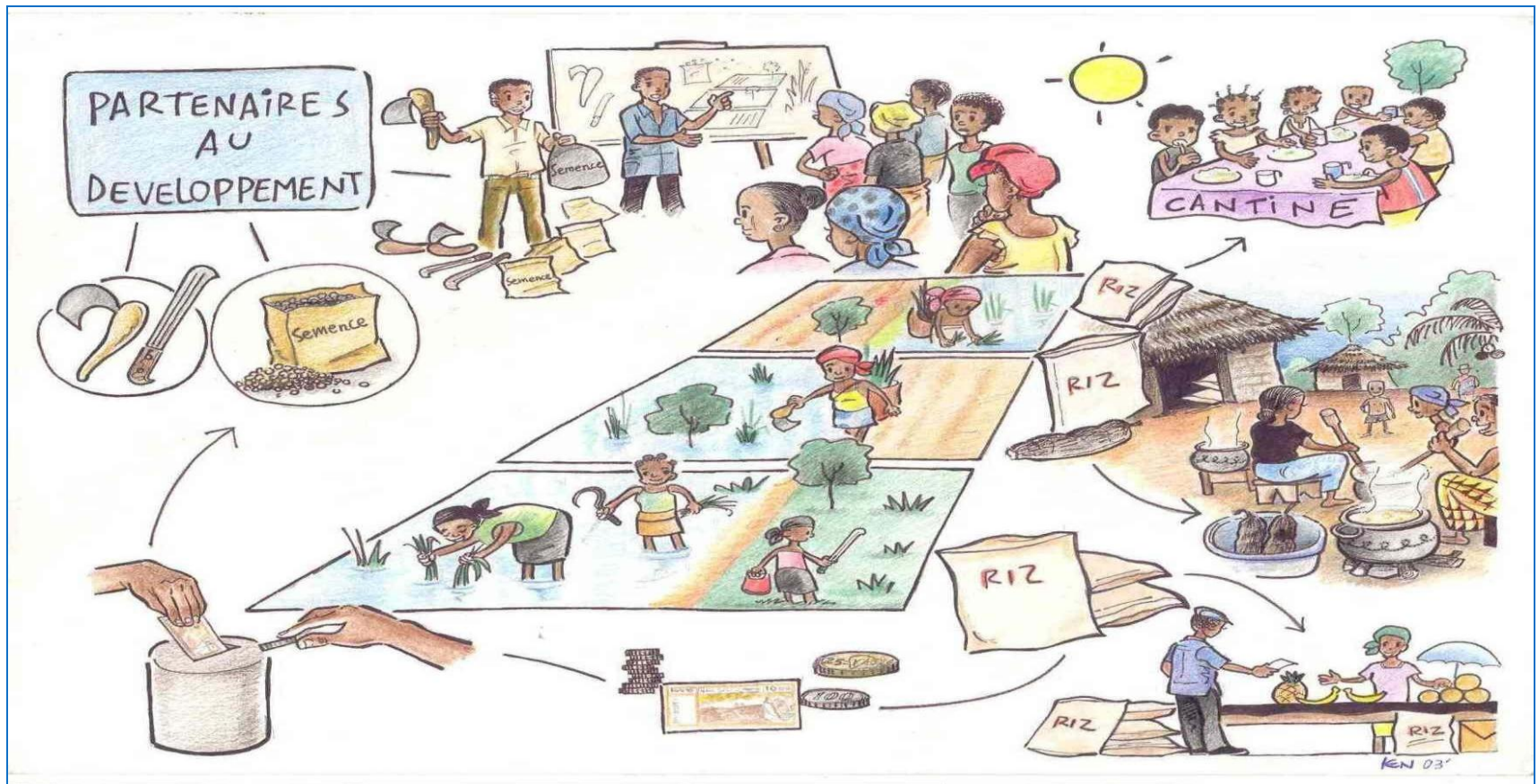
# **III. LE CAS DU GROUPEMENT FEMININ DE BEZIBOUO-ZUZUA (Département d' ISSIA, Côte d'Ivoire)**



# STRATEGIE DE MISE EN OEUVRE

- ❑ Démarche participative fondée sur la demande et dont la porte d'entrée est le village:
  - Mise en place d'un comité villageois
  - Mise à disposition de parcelles cultivables
  - Création d'un groupement de production dont le point d'ancrage est l'enfant et sa cantine.

# UN MODÈLE DE DÉVELOPPEMENT PARTICIPATIF



# Champ de riz actuel (6 Ha)





# QUELQUES RESULTATS

**EN 2010:**

➔ **8** Hectares de riz emblavés

➔ **19,7** tonnes produites

➔ **5** tonnes de riz blanchi cédées à la cantine pour les 350 élèves de l'école = **Auto suffisance en céréales**

➔ Diversification des activités:

- Jardin potager
- Élevage de lapin et de moutons
- Acquisition de deux (2) moulins exploités à des fins commerciales<sub>12</sub>

- ➔ **Epargne de 8 millions de FCFA (16000 USD)**
- ➔ **Contribution à l'exécution de toutes les activités communautaires: réalisation de centre de santé du village, foyer de jeunes**
- ➔ **Accès à une alimentation issue de la production locale**
- ➔ **Participation à l'acquisition de manuels scolaires pour leurs enfants**
- ➔ **Autonomisation des femmes (*participation à la prise de décisions*)**

# CANTINE SCOLAIRE DE BEZIBOUO-ZUZUA



# IMPACT AU PLAN MACRO

## AU NIVEAU ECONOMIQUE

- Approvisionnement régulier des marchés = baisse du coût des denrées alimentaires de base = sécurité alimentaire
- Stabilisation du coût du panier de la ménagère
- Création de richesses par la commercialisation des récoltes

- **Lutte contre la pauvreté des ménages par la création d'activités génératrices de revenus → Épargne et investissement**
- **Réduction des charges de l'Etat à travers la réduction des importations des produits alimentaires de base au profit des ménages.**



## AU NIVEAU SOCIAL

- **Renforcement des liens sociaux: développement de la solidarité**
- **Contribution des communautés au financement de la création d'infrastructures de base (écoles, centres de santé communautaire, pompes hydrauliques...)**
- **Amélioration du cadre de vie communautaire**
- **Accroissement de la scolarisation des filles et des garçons**

 **Développement intégré et harmonieux au niveau local et national.**

**QUELS SONT LES DEFIS A RELEVER POUR  
ATTEINDRE CES RESULTATS?**

# IV. DIFFICULTES

**Les difficultés majeures sont liées à:**

- L'insuffisance d'appui technique et financier aux coopératives agricoles**
- L'utilisation de méthodes de production traditionnelles**
- L'insuffisance d'organisation et de coordination des actions des coopératives**

- **Le problème de commercialisation de la production agricole (inexistence de réseaux solides de distribution)**
- **L' analphabétisme des membres**
- **L' absence de point d'ancrage solide**

# V. RECOMMANDATIONS

A travers l'alimentation scolaire, pour un meilleur développement des coopératives agricoles, comme levier de l'économie locale, il faudrait:

**une réelle volonté politique qui se manifeste par:**

- ➔ la promotion de l'alimentation scolaire
- ➔ un appui technique et financier conséquent aux coopératives agricoles pour promouvoir la culture des produits locaux
- ➔ une Promotion de la petite mécanisation pour faciliter et accroître la production

- ➔ **Un appui pour la commercialisation des productions par la mise en place d'un réseau de distribution**
- ➔ **Une alphabétisation des membres des coopératives**
- ➔ **Un appui à l'organisation et l'encadrement des coopératives agricoles**

# CONCLUSION

**En tant qu'expression permettant de mutualiser les forces, les coopératives agricoles, bien organisées et structurées, peuvent contribuer efficacement à accroître la scolarisation et jouer pleinement leur rôle de moteur du développement local.**

**Cela requiert une réelle volonté politique des gouvernants et un appui conséquent des partenaires au développement .**

**Je vous remercie**